

نام درس: پول و ارز و بانکداری - پول و بانکداری

تعداد سؤالات: تستی: ۴۰ تشریحی: --

رشته تحصیلی و کد درس: حسابداری ۱۲۲۱۰۲۰ - اقتصاد ۱۲۲۱۰۹۳ - تجمیع: اقتصاد، حسابداری ۱۲۱۴۰۷۱ زمان آزمون: تستی: ۷۰ تشریحی: -- دقیقه

آزمون نمره منفی دارد ○ ندارد ⊗

www.PnuNews.com

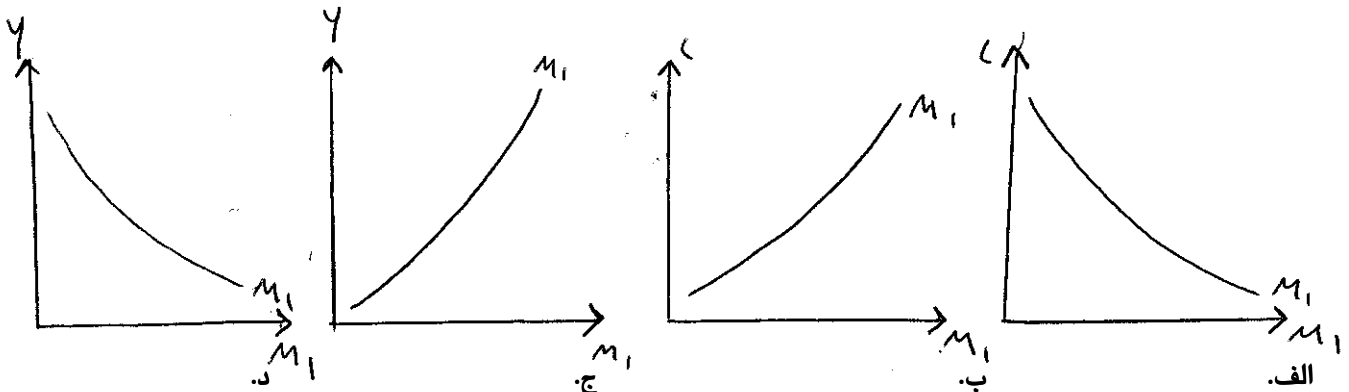
مجاز است.

استفاده از: --

کد سری سؤال: یک (۱)

امام علی (ع): شرافت به خرد و ادب است نه به دارایی و نژاد.

۱. عبارت «پول بد پول خوب را از جریان خارج می‌کند.» نشان دهنده کدام قانون است؟
 الف. قانون پول
 ب. قوانین بانکی
 ج. قانون گرشام
 د. قانون عملیات بانکی بدون ربا
۲. اسکناس بدون پشتوانه مربوط به کدام نوع پول است؟
 الف. پول کاغذی
 ب. پول دولتی
 ج. پول بانکی
 د. پول فلزی
۳. از نظر ویکسل، اگر نرخ بهره بانکی و نرخ بازده سرمایه‌گذاری برابر باشد:
 الف. باعث افزایش قیمت‌ها می‌گردد.
 ب. قیمت‌ها تغییر نخواهد کرد.
 ج. باعث کاهش قیمت‌ها می‌گردد.
 د. تغییر قیمت‌ها به نرخ بهره بستگی ندارد.
۴. کدامیک از شکل‌های زیر تقاضای احتیاطی و معاملاتی پول را نشان می‌دهد؟



۵. در کدامیک از حالات زیر «تله نقدینگی» اتفاق می‌افتد؟
 الف. تقاضای سوداگری برای پول بینهایت شود.
 ب. تقاضا برای نگهداری پول صفر شود.
 ج. سیاستهای انبساطی پولی بر تغییرات نرخ بهره بسیار اثرگذار شوند.
 د. نرخ بهره افزایش یابد.
۶. با افزایش عرضه پول کدامیک از حالات زیر اتفاق می‌افتد؟
 الف. افزایش نرخ بهره و حجم پول
 ب. کاهش نرخ بهره و افزایش حجم پول
 ج. افزایش نرخ بهره و تقاضای پول
 د. کاهش نرخ بهره و تقاضای پول
۷. کدامیک از اقلام موجود در تراز بخش غیر بانکی (مردم) بدهی محسوب می‌شود؟
 الف. قرض از بانک‌های بازرگانی
 ب. اسکناس
 ج. سپرده دیداری نزد بانک‌ها
 د. اوراق قرضه

تعداد سوالات: تستی: ۴۰ تشریحی: --

نام درس: پول و ارز و بانکداری- پول و بانکداری رشته تحصیلی و کد درس: حسابداری ۱۲۲۱۰۲۰- اقتصاد ۱۲۲۱۰۹۳- تجمیع: اقتصاد، حسابداری ۱۲۱۴۰۷۱ زمان آزمون: تستی: ۷۰ تشریحی: -- دقیقه

آزمون نمره منفی دارد ○ ندارد ⊗

www.PnuNews.com

مجاز است.

استفاده از: --

کد سری سؤال: یک (۱)

۸. اگر پول پایه (B) معادل ۱۰۰/۰۰۰ واحد پولی و نسبت مورد تمایل مردم $\frac{1}{3} = K$ و نرخ ذخیره قانونی برابر ۲۰٪ باشد، مقدار عرضه پول در جامعه (M) چقدر است؟

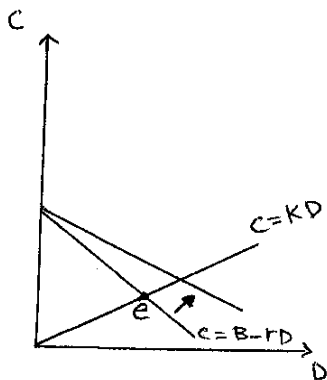
الف. $M = ۲۵۰/۰۰۰$

ب. $M = ۴۰۰/۰۰۰$

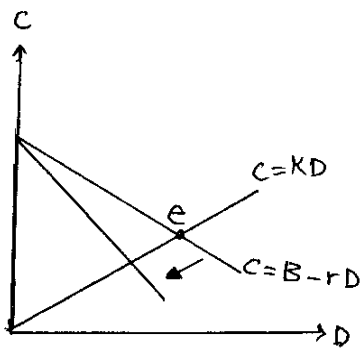
ج. $M = ۶۰۰/۰۰۰$

د. $M = ۳۰۰/۰۰۰$

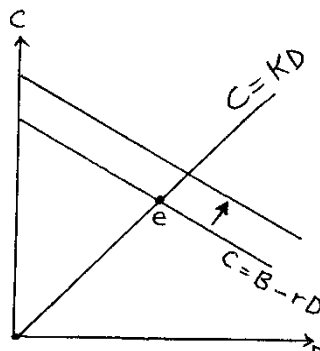
۹. کاهش نرخ ذخیره قانونی منجر به کدامیک از حالات زیر می شود؟



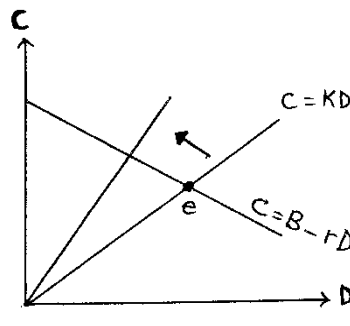
الف.



ب.



ج.



د.

۱۰. تورم در ایران پس از انقلاب ناشی از کدام عامل بوده است؟

الف. افزایش قیمت نفت

ب. افزایش واردات

ج. کاهش عرضه

د. فشار تقاضا

۱۱. با توجه به منحنی فیلیپس در چه حالت نرخ تورم دستمزد اسمی صفر خواهد بود؟

الف. نرخ عدم اشتغال واقعی = نرخ عدم اشتغال طبیعی

ب. نرخ عدم اشتغال واقعی کمتر از نرخ عدم اشتغال طبیعی باشد.

ج. نرخ عدم اشتغال واقعی بیشتر از نرخ عدم اشتغال طبیعی باشد.

د. نرخ تورم انتظاری بیشتر از نرخ واقعی تورم باشد.

۱۲. در شرایط هر نوع سیستم ثابت نرخ ارز در کشور دارای مازاد تراز پرداختها و کشور صاحب تراز منفی چه وضعیتی پیش خواهد آمد؟

الف. رکود- تورم

ب. رکود- رکود

ج. تورم- رکود

د. تورم- تورم

۱۳. چگونه میتوان تورم همراه با بیکاری را توجیه نمود؟

الف. افزایش تورم انتظاری و انتقال منحنی فیلیپس به راست و چپ

ب. کاهش تورم انتظاری و انتقال منحنی فیلیپس به پایین و چپ

ج. افزایش تورم انتظاری و انتقال منحنی فیلیپس به پایین و چپ

د. کاهش تورم انتظاری و انتقال منحنی فیلیپس به بالا و راست

تعداد سوالات: تستی: ۴۰ تشریحی: --

نام درس: پول و ارز و بانکداری - پول و بانکداری رشته تحصیلی و کد درس: حسابداری ۱۲۲۱۰۲۰ - اقتصاد ۱۲۲۱۰۹۳ - تجمیع: اقتصاد، حسابداری ۱۲۱۴۰۷۱ زمان آزمون: تستی: ۷۰ تشریحی: -- دقیقه

آزمون نمره منفی دارد ○ ندارد ⊗

www.PnuNews.com

مجاز است.

استفاده از: --

کد سری سؤال: یک (۱)

۱۴. تورم ناشی از فشار هزینه چگونه ایجاد می‌شود؟

الف. در اثر انتقال منحنی تقاضا به راست و بالا

ب. در اثر انتقال منحنی عرضه به چپ و بالا

ج. در اثر انتقال منحنی تقاضا به چپ و بالا

د. در اثر انتقال منحنی عرضه به راست و پایین

۱۵. تورم پیش‌بینی نشده، بدهکاران و طلبکاران را در چه وضعیتی قرار خواهد داد؟

الف. به نفع طلبکاران و به ضرر بدهکاران خواهد بود.

ب. به نفع هر دو گروه خواهد بود.

ج. به نفع بدهکاران و به ضرر طلبکاران خواهد بود.

د. به ضرر هر دو گروه خواهد شد.

۱۶. با اجرای یک سیاست پولی انبساطی نرخ بهره و درآمد ملی در مدل IS-LM چگونه تغییر می‌یابند؟

الف. نرخ بهره افزایش - درآمد ملی کاهش

ب. هر دو کاهش

ج. نرخ بهره کاهش - درآمد ملی افزایش

د. هر دو افزایش

۱۷. بانک مرکزی در شرایط رکود و در شرایط تورمی (به ترتیب)، عملیات بازار باز را اجرا خواهد کرد؟

الف. خرید اوراق قرضه - فروش اوراق قرضه

ب. فروش اوراق قرضه - فروش اوراق قرضه

ج. فروش اوراق قرضه - خرید اوراق قرضه

د. خرید اوراق قرضه - خرید اوراق قرضه

۱۸. افزایش نرخ ذخیره قانونی (نخیره احتیاطی نداریم) و افزایش نرخ تنزیل مجدد به ترتیب چه تاثیری روی عرضه پول می‌گذارد؟

الف. کاهش - افزایش

ب. کاهش - کاهش

ج. افزایش - کاهش

د. افزایش - افزایش

۱۹. تغییرات I (نسبت ذخیره سپرده) به ترتیب، رابطه‌ای با ضریب عرضه پول و عرضه پول دارد؟

الف. معکوس - معکوس

ب. مستقیم - مستقیم

ج. معکوس - مستقیم

د. مستقیم - معکوس

۲۰. افزایش پول پایه چه تاثیری در عرضه پول می‌گذارد؟

الف. باعث افزایش کمتر عرضه پول می‌شود.

ب. باعث افزایش شدیدتری در عرضه پول می‌شود.

ج. باعث کاهش کمتر عرضه پول می‌شود.

د. باعث کاهش شدیدتری در عرضه پول می‌شود.

تعداد سوالات: تستی: ۴۰ تشریحی: —

نام درس: پول و ارز و بانکداری- پول و بانکداری رشته تحصیلی و کد درس: حسابداری ۱۲۲۱۰۲۰- اقتصاد ۱۲۲۱۰۹۳-تجمع: اقتصاد، حسابداری ۱۲۱۴۰۷۱ زمان آزمون: تستی: ۷۰ تشریحی: — دقیقه

آزمون نمره منفی دارد ○ ندارد ⊗

www.PnuNews.com

مجاز است.

استفاده از: —

کد سری سؤال: یک (۱)

۲۱. کدام جزء پول پایه در کنترل بانکهای بازرگانی است؟

الف. مقدار ذخیره قانونی

ب. اسکناس

ج. مقدار ذخیره مازاد

د. پایه پولی

۲۲. کدام گزینه پول قدرتمند را نشان می‌دهد؟

الف. $D+E$ ب. $C+D$ ج. $R+E$ د. $R+C$

۲۳. طبق نظریات کینز افزایش نرخ بهره و سود انتظاری به ترتیب چه تاثیری بر مقدار سرمایه‌گذاری می‌گذارد؟

الف. افزایش- کاهش

ب. کاهش- افزایش

ج. افزایش- افزایش

د. کاهش- کاهش

۲۴. طبق نظریات کینز جمع میل نهایی به مصرف و میل نهایی به پس‌انداز ($MPC+MPS$) کدام است؟الف. $2b$

ب. صفر

ج. $1-b$

د. یک

۲۵. از دیدگاه کلاسیک‌ها، بنگاه‌ها در تقاضا برای عامل کار به چه عواملی توجه می‌کنند؟

الف. تولید نهایی عامل کار و درآمد نهایی نیروی کار

ب. تولید نهایی عامل کار و قیمت کالا

ج. قیمت کالا

د. سطح دستمزدها و تولید نهایی عامل کار

۲۶. از نظر کینز اگر نرخ بهره بیشتر از نرخ بهره شاخص باشد افراد دارایی خود را به چه صورت نگهداری می‌کنند؟

الف. تماماً به صورت پول نقد

ب. بخشی به صورت پول نقد و بخشی به صورت اوراق بهادار

ج. تماماً به صورت اوراق بهادار

د. بخشی از پول به صورت نقد و بخشی به صورت اوراق بهادار و بخشی به صورت کالا

۲۷. در تابع تقاضای پول از دیدگاه فریدمن با افزایش نرخ تورم، افراد:

الف. پول نقد کمتری نگهداری می‌کنند.

ب. پول نقد بیشتری نگهداری می‌کنند.

ج. مبادرت به خرید کالاها می‌نمایند.

د. الف و ج صحیح است.

۲۸. در معاملات کمبریج، افزایش حجم پول به دو برابر باعث:

الف. کاهش قیمت‌ها نصف می‌گردد.

ب. افزایش قیمت‌ها تا دو برابر می‌شود.

ج. تاثیری روی قیمت‌ها ندارد.

د. افزایش قیمت‌ها تا چهار برابر می‌شود.

۲۹. کدام گزینه مقادیر مصرف در شاخص پاشه را به درستی نشان می‌دهد؟

الف. مقادیر مصرف در سال مورد مطالعه

ب. مقادیر مصرف در سال پایه

ج. میانگین هندسی مقادیر مصرف در سال پایه و سال مورد مطالعه

د. ریشه دوم مقادیر مصرف در سال پایه و سال مورد مطالعه

نام درس: پول و ارز و بانکداری - پول و بانکداری
 رشته تحصیلی و کد درس: حسابداری ۱۲۲۱۰۲۰ - تجمع ۱۲۱۴۰۷۱ - اقتصاد ۱۲۲۱۰۹۳
 تعداد سؤالات: تستی: ۴۰ تشریحی: --
 زمان آزمون: تستی: ۷۰ تشریحی: -- دقیقه
 آزمون نمره منفی دارد ○ ندارد ⊗
 کد سری سؤال: یک (۱) استفاده از: -- مجاز است. www.PnuNews.com

۳۰. با فرض اینکه جمع قیمت ۱۰ کالا در سال پایه (۱۳۶۱) برابر ۲۰۰۰ و جمع قیمت همان کالاها در سال ۱۳۷۰ برابر ۲۵۰۰ باشد شاخص سال ۱۳۷۰ نسبت به سال پایه چند است؟

الف. ۱۰۰ ب. ۱۵۰ ج. ۱۲۰ د. ۱۲۵

۳۱. اولین بانک سهامی کدام گزینه است؟

الف. بانک آمستردام ب. بانک سوئد ج. بانک انگلستان د. بانک عمومی فرانسه

۳۲. کدام گزینه در مورد سپرده بانکی صادق است؟

الف. سپرده، بدهی بانک و دارایی شخص است.
 ب. سپرده، دارایی شخص و دارایی بانک است.
 ج. سپرده، دارایی بانک و بدهی شخص است.
 د. سپرده، بدهی شخص و بدهی بانک است.

۳۳. اگر بانک مرکزی حساب ذخیره بانک A را کاهش دهد به مفهوم آن است که:

الف. بانک A نزد صندوق تصفیه تراز مثبت دارد.
 ب. بانک A عضو صندوق تصفیه است.
 ج. بانک A نزد صندوق تصفیه تراز حساب ندارد.
 د. بانک A نزد صندوق تصفیه تراز منفی دارد.

۳۴. ذخیره بانکی شامل چه مواردی است؟

الف. موجودی صندوق + سپرده نزد بانکهای تجاری + سپردههای دیداری
 ب. سپرده نزد بانکهای دیگر + ذخیره نزد بانکهای مرکزی + سپردههای دیداری
 ج. ذخیره نزد بانک مرکزی + موجودی صندوق + سپرده نزد بانکهای تجاری
 د. ذخیره نزد بانک مرکزی + موجودی صندوق + اسکناس و مسکوک دست مردم

۳۵. کدام گزینه نشان دهنده ذخیره مورد تمایل است؟

الف. ذخیره قانونی + ذخیره آزاد
 ب. ذخیره قانونی + ذخیره احتیاطی
 ج. ذخیره احتیاطی + ذخیره آزاد
 د. ذخیره آزاد + ذخیره اضافی

۳۶. اگر تغییرات وامها ۴۰۰/۰۰۰ و تغییرات ذخیره ۰۰/۰۰۰ واحد پولی باشد، نرخ ذخیره قانونی را به دست آورید؟

الف. ۵۰ درصد ب. ۴۰ درصد ج. ۳۰ درصد د. ۲۰ درصد

۳۷. اگر r نرخ ذخیره قانونی باشد، عبارت $(\frac{1-r}{r})$ اصطلاحاً چه نامیده می شود؟

الف. ضریب پول آفرینی
 ب. ذخیره احتیاطی
 ج. ذخیره آزاد
 د. ذخیره بانکی

نام درس: پول و ارز و بانکداری- پول و بانکداری
 رشته تحصیلی و کد درس: حسابداری ۱۲۲۱۰۲۰- اقتصاد ۱۲۲۱۰۹۳- تجمیع: اقتصاد، حسابداری ۱۲۱۴۰۷۱ زمان آزمون: تستی: ۷۰ تشریحی: -- دقیقه
 تعداد سؤالات: تستی: ۴۰ تشریحی: --
 آزمون نمره منفی دارد ○ ندارد ⊗
 کد سری سؤال: یک (۱) استفاده از: -- مجاز است. www.PnuNews.com

۳۸. اگر تابع مصرف بصورت $C = 100 + 0.25Y_d$ باشد تابع پس انداز کدام است؟

الف. $S = 100 + 0.75Y_d$

ب. $S = -100 + 0.75Y_d$

ج. $S = 100 + 0.25Y_d$

د. $S = -100 + 0.25Y_d$

۳۹. اگر نرخ تورم افزایش یابد، طبق تقاضای پول فریدمن:

الف. تقاضای پول کاهش می‌یابد.

ب. تقاضای پول افزایش می‌یابد.

ج. تقاضای پول ثابت می‌ماند.

د. هیچکدام

۴۰. اگر (درصد) $r_L = 5\%$ و (درصد) $r_e = 5\%$ باشد، $R = 100$ باشد معین کنید چقدر سپرده ایجاد می‌شود؟

الف. ۱۰۰

ب. ۵۰

ج. ۲۰۰

د. ۲۵۰